



DRTK SHKODËR
SEKTORI I AAAMTK

MIRATOHET
Sekretari i KKTKM
Endri Haxhiu

RELACION TEKNIK

PUNIME RESTAURIMI NË FASADËN E MUZEUT KOMBËTAR TË FOTOGRAFISË “MARUBI”



SHKURT 2026

PËRMBAJTJA :

<i>Hyrje</i>	3
<i>Vendodhja</i>	4
<i>Të dhëna historike dhe përshkrimi arkitektonik</i>	5
<i>Gjendja aktuale</i>	8
<i>Problematika dhe ndërhyrje</i>	11
<i>Bibliografia</i>	13

HYRJE

Objekti i këtij projekti restaurimi është Muzeu Kombëtar i Fotografisë “Marubi” , Shkodër.

Hartimi i projektit fillon me kërkimin historik, konsultimi i materialeve historike, studimi i ndërhyrjeve restauruese të mëpërparshme, studimi i rievime ndër vite etj. Kjo fazë është e rëndësishme për të ndërtuar kronologjinë historike të objektit, dokumentimin e ndërhyrjeve restauruese, si dhe evidentimin e zonave ku ka ende vend për ndërhyrje në projektet e tjera. Puna kërkimore është pasuar nga rievimi fotografik, rievimi gjeometrik duke bërë të gjitha matjet e nevojshme për të kaluar pastaj tek rievimi arkitektonik.

Rievimi gjeometrik ndihmon në vizatimin e saktë të fragmenteve të planimetrive; tipologjinë dhe karakteristikat ndërtimore. Një rievim arkitektonik i kujdesshëm dhe evidentim sa më i detajuar i degradimeve do ndihmojë për hartimin e një projekti restaurimi sa më të plotë.

Rievimi i këtij objekti u realizua nga specialistët e sektorit AAAMTK pranë DRTK Shkodër.

Materiali është i organizuar si më poshtë: Vendodhja; Të dhënat historike; Përshkrimi arkitektonik; Gjendja aktuale; Problematika dhe ndërhyrje.

VENDODHJA

Muzeu Kombëtar i Fotografisë “Marubi”, ndodhet në qytetin e Shkodrës, në rrugën “Kolë Idromeno”, pjesë e qendrës historike të qytetit Shkodër. Qendra historike e Shkodrës është shpallur e tillë me vendimin Nr. 771 datë 30.09.2020 “PËR DEKLARIMIN PASURI KULTURORE TË “QENDRËS HISTORIKE” TË QYTETIT TË SHKODRËS, PËRCAKTIMIN E ZONËS MBROJTËSE TË SAJ DHE MIRATIMIN E PLANIT PËR RUAJTJEN, MBROJTJEN DHE ADMINISTRIMIN E TYRE”



Fig 1. Harta e Shqipërisë, evidentimi i qarkut Shkoder

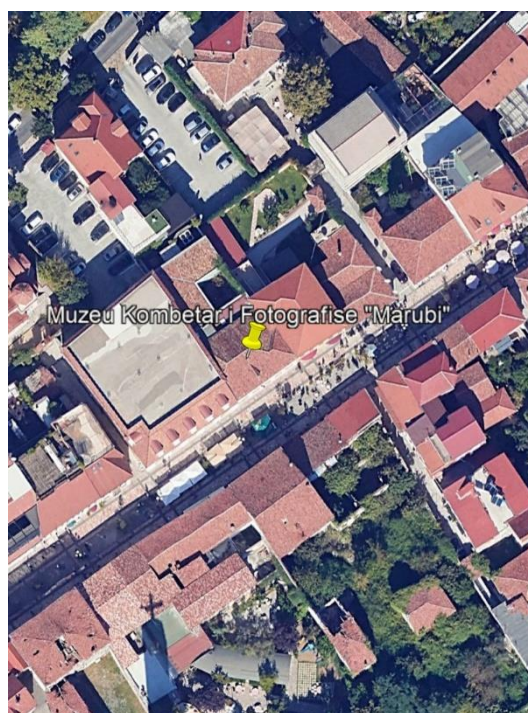


Fig 2. Imazh Satelitor

TE DHENAT HISTORIKE

Shkodra është qytet dhe bashki në Shqipërinë veri-perëndimore si dhe është qendra e qarkut me të njëjtin emër. Është një prej qyteteve më të vjetra të Shqipërisë, me një histori banimi mijëvjeçare në qytet dhe krahinë.

I çmuar ndërkohëra të ndryshme si nyjë me rëndësi gjeostrategjike prej afërsisë mes malësive, liqenit, detit dhe rrugëve me rëndësi në kuadrin e Ballkanit Perëndimor.

Toponimia e qytetit shtrihet në aq shtresa sa ç'është e gjurmueshme historia e rishtë e tij, duke pasur shtresëzime që dëshmojnë periudhën latine, sllave, osmane, mbivendosjet e emërtimeve nga regjimi komunist apo edhe toponi me të reja. Kodrat rreth të cilave shtrihej qyteti në kohën e Barletit quheshin *Kazenë*, *Valdunus* (kodra e kalasë) dhe *Zarufe*.

Muzeu Kombëtar i Fotografisë “Marubi” është objekt i rëndësisë së veçantë, jo vetëm si objekt pjesë e qendrës historike Shkodër por edhe si institucioni kombëtar përgjegjës për përzgjedhjen, ruajtjen, konservimin dhe promovimin e trashëgimisë së pasur fotografike të familjes Marubi.

Fototeka Kombëtare “Marubi”, është ndër institucionet më të vjetra të kulturës shqiptare e në veçanti të fotografisë shqiptare, duke lënë gjurmë të rëndësishme në historinë e Shqipërisë me fotografitë e saj. Fototeka “Marubi”, që nga themelimi e deri në ditët e sotme është e vendosur në qytetin verior të Shqipërisë, Shkodër. Kjo fototekë është një ndër institucionet kulturore më të vjetra në Shqipëri, me një histori 158 vjeçare.

PERSHKRIMI ARKITEKTONIK

Objekt dykatësh me çati të pjerrët të mbuluar me tjegulla vendi, pjesë e qendrës historike të qytetit të Shkodrës, shpallur me vendim nr.771 datë 30.09.2020. Objektit i ruhet fasada duke qënë pjesë e QH Shkodër. Objekti në fjalë përdoret aktualisht si Muzeu Kombëtar i Fotografisë “Marubi”.

Lartësia e objektit shkon deri në 8.35m deri në strehën e çatisë dhe 11.61m deri në kulmin e saj.

Dritaret, dyert dhe grilat kanë përmasat si në projektin teknik dhe skedën e tyre.



Fig 5. Foto e fasadës së muzeut

Gjendja aktuale

Duke u nisur nga kërkesa e bërë nga vetë Muzeu Kombëtar, por edhe duke konstatuar si Drejtori Rajonale e Trashëgimisë Kulturore Shkodër, kemi arritur në përfundimin se të gjithë elementët drusorë të fasadës duhen zëvendësuar. Dritaret janë mjaft të amortizuar deri në pikën që një pjesë e tyre nuk hapen fare. Grilat gjithashtu nuk preken pasi janë degraduar. Të njëjtën situatë kemi edhe me dyert e fasadës ku vetëm dera hyrëse është funksionale. Dyert dhe dritaret e fasades jane te gjitha dopio xham.

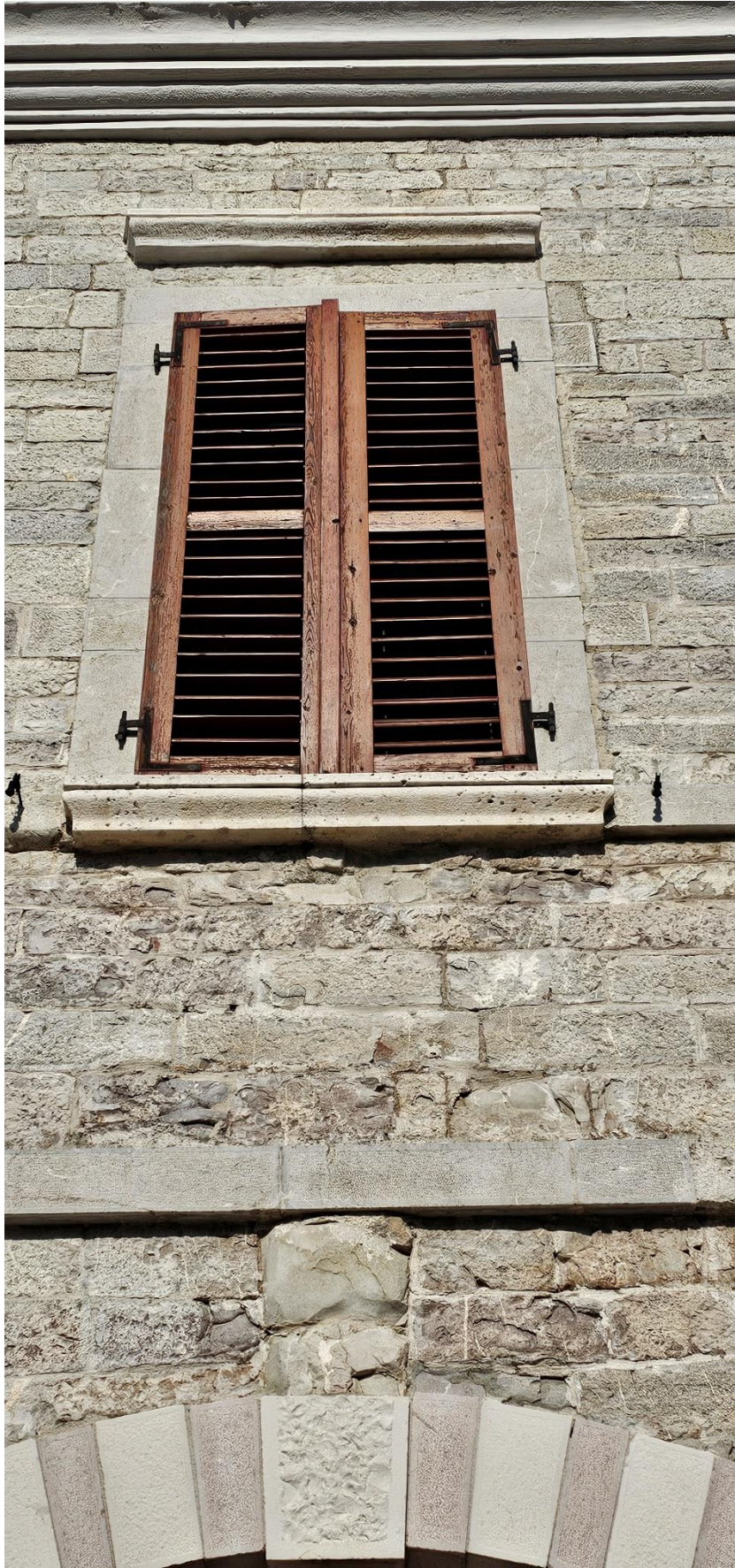
Foto te gjendjes ekzistuese











Problematika dhe ndërhyrje

Problematikë kryesore është gjendja e elementëve drusorë të fasadës. Propozohet zëvendësimi i tyre me material druri i roko importi, cilesia e pare.

Analiza e situates dhe shkaqet e degradimit te elementeve drusore.

Nga inspektimi i detajuar i elementëve ekzistues të realizuar me dru të butë halor (Pishë/Bredh), janë evidentuar patologji të pakthyeshme degradimi. Përdorimi i drurit të pishës së stazhonuar (*Pinus sylvestris*), ndonëse tradicional, ka rezultuar i paaftë për të përballuar mikroklimën specifike të Shkodrës dhe ekspozimin Jug-Lindor të fasadës së muzeut për arsyet e mëposhtme:

- **Instabiliteti Higroskopik:** Pisha ka një koeficient të lartë bymimi dhe tkurrjeje. Nën luhatjet e lagështisë së Shkodrës (60-95%), profilet e pishës kanë pësuar deformime dimensionale, duke shkaktuar çarjen e filmit të bojës mbrojtëse dhe humbjen e hermeticitetit të dritareve.
- **Fotodegradimi UV:** Orientimi Jug-Lindor i fasadës ekspozon zdrukthëtarinë ndaj rrezatimit intensiv diellor. Pisha pëson degradim të shpejtë të linjinës në sipërfaqe, duke shkaktuar "ashklim" dhe shkëputje të shtresave të jashtme.
- **Vulnerabiliteti Biologjik:** Pisha klasifikohet në Klasën 4 të Qëndrueshmërisë (Pak e Qëndrueshme). Ajo është e ndjeshme ndaj sulmeve të kërpudhave (*Brown Rot*) dhe insekteve ksilofagë (*Hylotrupes bajulus*), të cilat janë aktivë në zonën e Shkodrës.
- Për të garantuar jetëgjatësinë e investimit dhe përputhshmërinë me statusin "Pjese e qendres Historike" projekti parashikon zëvendësimin integral me **Iroko Lamelar**.

Qendrueshmeria e materialit

- Iroko (*Milicia excelsa*) është zgjedhur si materiali optimal për shkak të klasifikimit të tij si **"Dru Shumë i Qëndrueshëm" (Klasa 1 sipas EN 350-2)**.
- **Avantazhi:** Përmbajtja e lartë e oleoresinave natyrore dhe depozitimeve minerale ("gurit") e bën Irokon hidrofobik (rezistent ndaj ujit) dhe imun ndaj kalbëzimit dhe insekteve pa nevojën e trajtimeve kimike toksike. Kjo garanton një jetëgjatësi funksionale mbi 40 vjet në fasadë.

Stabiliteti

Për dritaret e muzeut, ku ruajtja e klimës së brendshme është jetike për arkivën fotografike, stabiliteti është kritik.

- **Avantazhi:** Iroko ka një koeficient tkurrjeje jashtëzakonisht të ulët (Tkurrja Radiale ~2.8%). Kjo do të thotë se dritaret nuk do të deformohen, nuk do të bllokohen stinë pas stine dhe gommat izoluese do të mbeten hermetike, ndryshe nga pisha që krijon "hapësira ajri" pas disa vitesh.

Aspekti Estetik

Zgjedhja e Irokos respekton parimin e vjetërimit estetik të monumentit.

- **Procesi i Oksidimit:** Ndryshe nga pisha që nxihet dhe kalbet në mënyrë të çrregullt, Iroko nën veprimin e diellit (rrezeve UV) pëson një proces oksidimi fisnik. Fillimisht, ngjyra e verdhë-kafë maturohet në një nuancë të errët bakri. Me kalimin e viteve, nëse nuk lyhet me pigment, ajo fiton një **patinë të argjendtë (silver-grey)** uniforme dhe kompakte.

Bibliografia

"Fototeka "Marubi", arkivi i parë dhe unik i historisë së fotografisë shqiptare"

Malik Hasa; Fatjon Cuka

Punoi:

Elson Laqja
Fatjon Mlloja
Sabrina Kuci
Oltion Çuni

Miratohet :

Petrit Bilali

Drejtor

Helidon Sokoli

